



Návod pro montáž

Plastové okapy MARLEY



ČESKÁ REPUBLIKA



Návod pro montáž plastových okapů MARLEY



Pokyny popsané v tomto návodu se musí bezpodmínečně dodržovat. Při jejich nedodržení zaniká jakýkoli nárok na záruku. Pro veškeré doplňující výrobky zakoupené ve společnosti Nicoll Česká republika, s. r. o. dostanete návody k montáži samostatně přibalené do přepravního obalu.

Chybějící návody si u nás prosím vyžádejte. K dispozici jsou i na webových stránkách **www.nicoll.cz**.

Před samotnou instalaci je nezbytné zkontrolovat výrobky, zda nedošlo k jejich poškození.

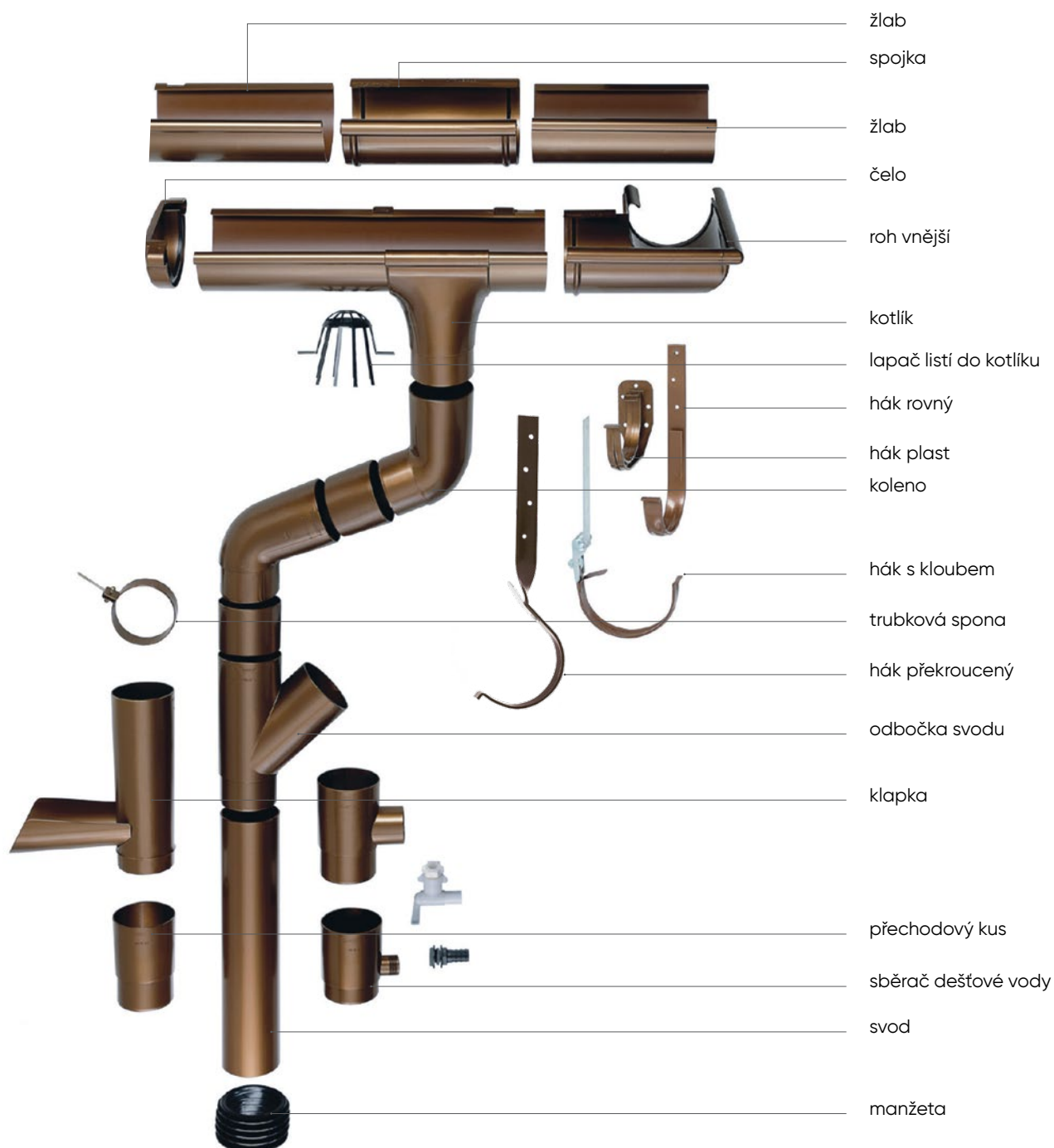
Obsah

1.	PŘEHLED PRVKŮ	3
2.	VÝBĚR HÁKŮ	4
3.	MONTÁŽNÍ NÁVOD	5–6
4.	DŮLEŽITÉ DETAILS	7
	4.1. Správné umístění kotlíku na žlab	
	4.2. Správné napojení svodu na kotlík	
	4.3. Montáž svodu na zateplenou fasádu	
	4.4. Princip dilatovaného spoje	
5.	ODKAZY	8

Kontaktní údaje:

Nicoll Česká republika, s. r. o.
 Průmyslová 367, 252 50 Vestec
 Tel: +420 272 084 611
 Infolinka: +420 800 23 24 25
 Email: info.cz@alixis.com
www.nicoll.cz

1. Přehled prvků



System CONTINENTAL

Polokruhový systém těsněný (rozebiratelný).

- žlaby RG 75 se svody DN 53 - přístřešky, balkóny, zahradní domky, zimní zahrady
- žlaby RG 100 a 125 se svody DN 75 a 105 - rodinné domky a ostatní středně velké stavby
- žlaby RG 150 se svody DN 105 a 125 - větší stavby, průmyslové objekty

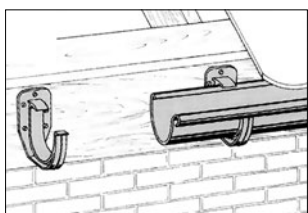
System SIMPLEX

Hranatý lepený systém.

- žlaby RG 70 se svody DN 53
- přístřešky, balkóny, zahradní domky, zimní zahrady

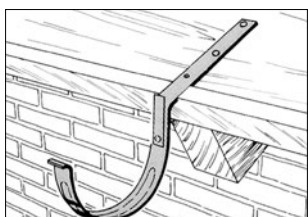
2. Výběr háků

Snadnou instalaci okapů v jakýchkoli podmínkách Vám umožní široký sortiment háků MARLEY. Maximální vzdálenost háků je 70 cm, u RG 75 (70) vzdálenost 50 cm a lze si vybrat z těchto typů:



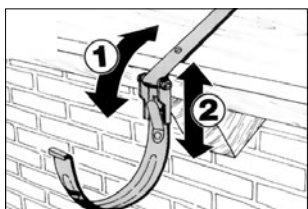
Plastový hák

Je nejvhodnější v případě, že pod okrajem střechy je bednění nebo svisle seříznuté krokve. Instalaci může usnadnit Kloub k PVC hákům (od RG 100).



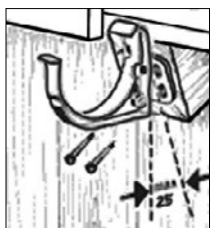
Poplastovaný kovový rovný hák

Lze umístit na vrch krokví nebo na střešní latě



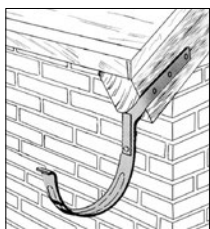
Poplastovaný kovový hák s kloubem RG 100 až 150

Pro pohodlnou montáž v horských oblastech. Na zimu lze celý žlab sklopit.



Nastavitelný plastový hák RG 70 a 75

Díky své konstrukci ideální pro použití na zahradní domky a jiné drobné stavby. Umožňuje vychýlení až o 25°.

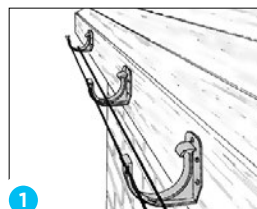


Poplastovaný kovový překroucený hák

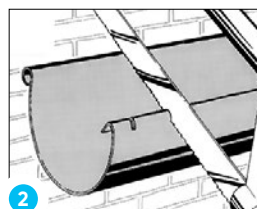
Lze ho umístit na bok krokví.

3. Montážní návod

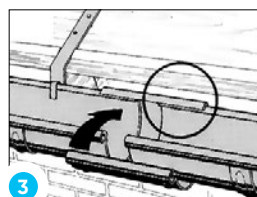
- 1** Montáž zahájíme instalací krajních háků tak, aby spád na 10 m okapového žlabu činil alespoň 2 cm. Mezi těmito háky napneme provázek a podle něj instalujeme ostatní háky. Poté do háků umístíme jednotlivé žlaby. Předem je vhodné nanést na styčné plochy mazivo na bázi mýdla, čímž je usnadněna dilatace. Dodatečně lze požit také mazivo WD-40.



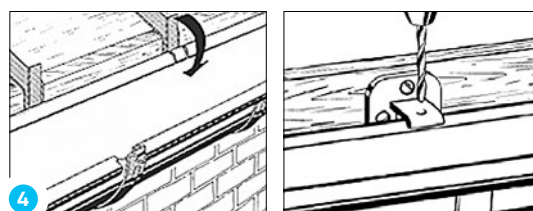
- 2** Pokud je nutné v některém místě žlab zkrátit, pro spojení s dalším dílem je nutné v něm zhotovit výřez (vypilování, vyříznutím), jako je na konci každého žlabu.



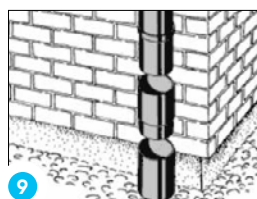
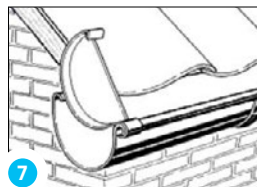
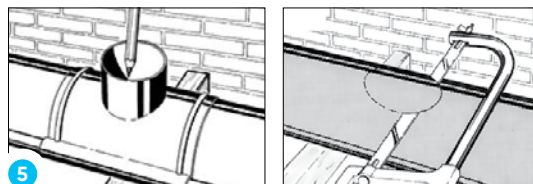
- 3** Následně jednotlivé díly spojíme pomocí spojek nebo rohů (dále jen tvarovky). Vždy dáváme pozor, aby okraj žlabu byl přesně na rysce tvarovky – tím je zajištěno, že výstupek ze spodu návalky tvarovky zapadne do zmíněného výřezu v okapu a potom nemůže dojít k samovolnému rozpojení dvou žlabů při zachování možnosti dilatace. Předem je vhodné nanést na těsnění mazivo na bázi mýdla, čímž je usnadněna dilatace (nikdy ne mazivo obsahující organická rozpouštědla!). Jednotlivé spoje by měly být rozvrženy tak, aby vzdálenost okraje tvarovky od nejbližšího háku byla maximálně 15 cm. Při fixaci okapového žlabu v kovovém háku nesmí zajišťovací plíšek deformovat přirozený tvar okapu. V případě valbové (či podobné) střechy nedoporučujeme použít více vnějších rohů za sebou, vhodnější je okapové žlaby vedoucí z rohu na druhé straně ukončit a vytvořit tak více samostatných segmentů na střeše, každý musí být opatřený kotlíkem a svodovou trůbkou.



- 4** Každý žlab musí být přibližně uprostřed fixován k háku (u kovového háku pomocí zářezu pod pérem, u PVC háku spojením se žlabem pomocí samořezného šroubku), tím je dlouhodobě zajištěna stabilní pozice žlabu.



- 5** Pro kotlík vyřízneme předem otvor.
- 6** Kotlík poté zavěsíme přesazením, podobně jako spojky.
- 7** Nainstalujeme čelo žlabu.
- 8** Pro vzájemné spojení dvou kolen je třeba použít alespoň krátký kus svodové trubky (úzký kroužek) nebo dodávanou spojku kolen.
- 9** Svody jsou sesazeny „na sucho“ a ke zdi jsou upevněny pomocí trubkových spon. Těsnost není třeba řešit z důvodu dostatečně velkého spádu a spojování jednotlivých prvků ve směru toku vody. Svody lze mezi sebou spojovat jakýmkoliv jiným prvkem (koleno apod.), pro vzájemné spojení v rovném úseku je třeba přiohlednat spojku svodu (hrdlo).



Hranatý okap SIMPLEX RG 70 se lepí pomocí speciálního lepidla MARLEY. Před lepením použijeme čistič MARLEY. Lepením vzájemně spojujeme žlab s těmito prvky: spojka, roh, čelo a kotlík.

4. Důležité detaily

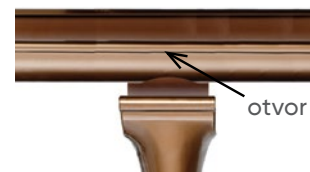
4.1. Správné umístění kotlíku na žlab



kotlík mezi dvěma žlaby
špatně



kotlík na konci žlabu
špatně



kotlík průběžně na žlabu
s vyříznutým otvorem
správně

4.2. Správné napojení svodu na kotlík



Svodová trubka napojená přímo na kotlík
špatně



Svodová trubka napojená přes 2 kolena
nebo rovně přes spojku svodu
správně

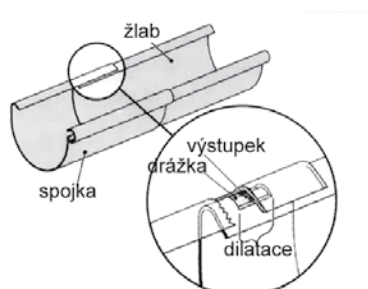
4.3. Osazení a zasypání

K montáži je potřeba:

- Plastovou část trubkové spony (objímku)
- Kovový úhelníček – s povrchovou úpravou (pozinkovaný, pochromovaný)
- Dostatečně dlouhý vrut se zatlukací hmoždinkou (skrz izolaci do nosné konstrukce)

4.4. Princip dilatovaného spoje

Detail spoje okapového žlabu se spojkou nebo rohem



5. Odkazy

- Montážní videonávod
- Vzorový soupis materiálu
- Kalkulátor OkapMaker



Nicoll Česká republika, s.r.o.
Průmyslová 367,
252 50 Vestec
Tel +420 272 084 611
Fax +420 272 084 624
info.cz@alixis.com
www.nicoll.cz

Výrobce: 
Otto Graf GmbH
Carl-Zeiss-Strasse 2-6
DE – 79331 Teningen
info@graf-online.de
www.graf-online.de

